

ПАСПОРТ ДОСТУПНОСТИ

Ленинградское областное государственное бюджетное учреждение культуры «Драматический театр на Васильевском»

199178, Санкт-Петербург, В.О., Средний пр., д. 48

(выполнено в соответствии с Методикой, позволяющей объективизировать и систематизировать доступность объектов и услуг в приоритетных сферах жизнедеятельности для инвалидов и других маломобильных групп населения, с возможностью учета региональной специфики, утверждённой приказом Министерства труда и социальной защиты Российской Федерации от 25 декабря 2012 года № 627(актуализированная версия))

2020 год

УТВЕРЖДАЮ
Заместитель директора по АХЧ
ЛОГБУК «Драматический театр на Васильевском»
_____ К.Е. Геклимович
«28» декабря 2020 г.

ПАСПОРТ ДОСТУПНОСТИ
объекта и услуг для инвалидов и других МГН

1. Общие сведения об объекте (краткая характеристика объекта)

- 1.1. Наименование отрасли (сферы деятельности): ЛОГБУК «Драматический театр на Васильевском».
- 1.2. Адрес объекта 199178, Санкт-Петербург, В.О., Средний проспект, д.48.
- 1.3. Сведения о размещении объекта :
Пятиэтажное здание, прямоугольной формы в плане с подвалом и холодным чердаком, с подъемным устройством для бутафории.
Помещение театра занимает часть площадей пятиэтажного жилого здания. Первый, второй, пятый этажи – полностью, третий и четвертый этажи – частично. В северной части здания располагаются помещения для посетителей, а в южной – помещения для сотрудников театра.
- общая площадь помещения 2185,0 кв.м
- наличие прилегающего земельного участка (да, нет); 312 кв.м
- 1.4. Год постройки здания - 50-е гг XIX века, капитального ремонта – нет.
- 1.5. Дата предстоящих плановых работ: 2020 г.

сведения об организации, расположенной на объекте

- 1.6. Название организации (учреждения) – полное и краткое наименование (согласно Уставу)
Ленинградское областное государственное бюджетное учреждение культуры «Драматический театр на Васильевском» (ЛОГБУК «Драматический театр на Васильевском»).
- 1.7. Юридический адрес организации (учреждения) 199178, Санкт-Петербург, В.О., Средний проспект, д.48.
- 1.8. Основание для пользования объектом - для зрелищных мероприятий.
- 1.9. Форма собственности - безвозмездного пользования.
- 1.10. Территориальная принадлежность - федеральная.
- 1.11. Вышестоящая организация (наименование) Правительство Ленинградской области. Комитет по культуре Ленинградской области.
- 1.12. Адрес вышестоящей организации, координаты для связи: 191311, Санкт-Петербург, ул. Савушкина д.3

2. Характеристика деятельности организации на объекте
(краткая характеристика предоставляемых услуг)

- 2.1. Сфера деятельности** (согласно отраслевой классификации и Уставу): культура.
- 2.2. Виды оказываемых услуг** (виды деятельности, согласно Уставу):
«Драматический театр на Васильевском» функционально классифицируется, как здание зрелищных и культурно-просветительных учреждений. Под театром понимается организация, основной деятельностью которой является подготовка и показ спектаклей, других публичных

представлений и предоставление сопутствующих этому услуг в целях формирования и удовлетворения потребностей населения в сценическом искусстве.

К основным видам деятельности театра относятся:

- создание и показ спектаклей, организация гастролей, концертов, проведение творческих вечеров, фестивалей и конкурсов;

- подготовка спектаклей, концертов, представлений по договорам с другими юридическими и физическими лицами для показа на их собственных площадках, по телевидению и т. д.;

- организация других мероприятий художественно-творческого характера;

- проведение стажировок ведущими мастерами и деятелями театра;

- предоставление другим организациям по договорам постановочных услуг;

- изготовление по заказам предметов художественного оформления спектаклей, концертов, представлений;

- подготовка, тиражирование и реализация информационно - справочных изданий, копий видеоматериалов и фонограмм;

2.3. Форма оказания услуг: на объекте.

2.4. Категории обслуживаемого населения по возрасту: (дети; граждане трудоспособного возраста; граждане пожилого возраста; все возрастные категории): **все возрастные категории.**

2.5. Категории обслуживаемых инвалидов: **К, О-н, О-в, С-п, С-ч, Г-п, Г-ч, У.**

2.6. Участие в исполнении ИПРА инвалида / ребенка-инвалида (да, нет): нет.

3. Состояние доступности объекта и услуг

3.1. Путь следования к объекту пассажирским транспортом

Метро. Станция Василеостровская.

наличие адаптированного пассажирского транспорта к объекту **есть.**

наличие специального транспортного обслуживания (социальное такси) **по личному вызову.**

3.2. Путь к объекту от ближайшей остановки пассажирского транспорта:

3.2.1 расстояние до объекта от остановки транспорта: **400 м.**

3.2.2 время движения (пешком) **5-7 мин.**

3.2.3 наличие выделенного от проезжей части пешеходного пути (**да,** нет)

3.2.4 Перекрестки: **регулируемые.**

3.2.5 Информация на пути следования к объекту: акустическая, тактильная, **визуальная.**

3.2.6 Перепады высоты на пути: **есть.**

Их обустройство для инвалидов на коляске: **да.**

3.2.7 Обеспечена индивидуальная мобильность инвалидам (К, О-н, О-в, С-п, С-ч, Г-п, Г-ч, У) / **нет**

3.2.8 Необходимо сопровождение на пути движения инвалидам (К, О-н, О-в, **С-п, С-ч,** Г-п, Г-ч, У) / нет

3.3. Организация доступности объекта и услуг для инвалидов – форма обслуживания*

Категория инвалидов	Форма обслуживания - способ предоставления услуг инвалидам – (отметить выбранный способ знаком +)*				
	На объекте – по варианту:		условно с помощью персонала	Дистанционно	Не организовано
	«А»*	«Б»**			
К (передвигающиеся на креслах-колясках)			+		
О-н (поражение нижних конечностей)			+		
О-в (поражение верхних конечностей)			+		
С-п (полное нарушение зрения – слепота)					+
С-ч (частичное нарушение зрения)			+		
Г-п (полное нарушение слуха – глухота)			+		

Г-ч (частичное нарушение слуха)				+		
У (нарушения умственного развития)				+		
Все категории инвалидов***						

* - вариант «А» - универсальный проект (доступность для инвалидов любого места в здании, а именно – общих путей движения и мест обслуживания – не менее 5% общего числа таких мест, предназначенных для обслуживания)

** - вариант «Б» - разумное приспособление (при невозможности доступного оборудования всего здания выделение в уровне входа специальных помещений, зон или блоков, приспособленных для обслуживания инвалидов, с обеспечением всех видов услуг, имеющихся в данном здании)

*** - заполняется только в случае, если способ единый для всех категорий

3.4. Доступность структурно-функциональных зон объекта на «28» декабря 2019 г.*

№№ п \п	Основные структурно-функциональные зоны**	Состояние доступности, в том числе для основных категорий инвалидов***							
		К	О-н	О-в	С-п	С-ч	Г-п	Г-ч	У
1	Территория, прилегающая к зданию (участок)	ДП	ДП	ДП	ВНД	ДП	ДП	ДП	ДП
2	Вход (входы) в здание	ДУ _{пп}	ДУ _{пп}	ДП	ВНД	ДУ _{пп}	ДП	ДП	ДП
3	Путь (пути) движения внутри здания (в т.ч. пути эвакуации)	ДУ _{пп}	ДУ _{пп}	ДУ _{пп}	ДУ _{пп}	ДУ _{пп}	ДП	ДП	ДУ _{пп}
4	Зона целевого назначения (целевого посещения объекта)	ДУ _{пп}	ДП	ДП	ДУ _{пп}	ДУ _{пп}	ДУ _{пп}	ДУ _{пп}	ДП
5	Санитарно-гигиенические помещения	ДУ _{пп}	ДП	ДП	ДУ _{пп}	ДП	ДП	ДП	ДП
6	Система информации и связи (на всех зонах)	ДУ _{пп}	ДУ _{пп}	ДУ _{пп}	ДУ _{пп}	ДУ _{пп}	ДУ _{пп}	ДУ _{пп}	ДУ _{пп}
7	Пути движения к объекту (от остановки транспорта)	ДП	ДП	ДП	ВНД	ДП	ДП	ДП	ДП

* - указывается дата обследования, соответствующая приложению 1 «Результаты обследования на предмет доступности объекта и услуг для инвалидов и других МГН»; при повторном обследовании делается Вкладыш к Паспорту доступности объекта и услуг, и указывается дата повторной оценки по настоящему пункту

** - делается отметка, если зона отсутствует или не закреплена за организацией, расположенной на объекте

*** - указывается по каждой зоне доступности ее для каждой из 8 категорий инвалидов и других МГН:

- ДП - доступно полностью (барьеры отсутствуют, требования нормативно-технических документов выполнены);

- ДУ-им - доступно условно с обеспечением индивидуальной мобильности техническими решениями (отклонения от нормативно-технических документов согласованы с представителем общественного объединения инвалидов);

- ДУ-пп - доступно условно с помощью персонала (согласовано с общественным объединением инвалидов);

- ДЧ – доступно частично;

- ВНД – временно недоступно (имеются существенные барьеры, на момент обследования не устранены)

3.5. Состояние доступности объекта и услуг (итоговое заключение) на «10» декабря 2019г.*

Категория инвалидов	К	О-н	О-в	С-п	С-ч	Г-п	Г-ч	У	Все категории **
Состояние доступности на момент обследования**	ДУ-пп	ДУ-пп	ДУ-пп	ВНД	ДУ-пп	ДУ-пп	ДУ-пп	ДУ-пп	
Ожидаемое состояние доступности объекта и услуг после выполнения работ:									
1 этапа (неотложных работ)	ДУ-пп	ДУ-пп	ДУ-пп	ДУ-пп	ДП	ДУ-пп	ДП	ДП	

2 этапа (отложенных работ)	ДУ-пп	ДП	ДП	ДУ-пп	ДП	ДУ-пп	ДП	ДП	
3 этапа (итоговых работ)	ДУ-пп	ДП	ДП	ДУ-пп	ДП	ДУ-пп	ДП	ДП	

* - аналогично пункту 3.4 (см.)

** - заполняется только в случае, если по всем категориям единая оценка

** - в этой строке указывается решение о состоянии доступности объекта и предоставляемых услуг для соответствующих категорий инвалидов: **ДП** - доступно полностью; **ДЧ** – доступно частично; **ДУ-им** - доступно условно с обеспечением индивидуальной мобильности; **ДУ-пп** - доступно условно с помощью персонала на объекте; **ДУ-дом** – доступно условно с предоставлением услуг на дому; **ДУ-дистант** – доступно условно с предоставлением услуг дистанционно; **ВНД** – временно недоступно

Комментарий к пункту 3.5: объект является памятником исторического значения, в связи с чем обеспечение доступности объекта для МГН может быть достигнута путем принятия организационных решений, не влияющих на изменения исторического облика объекта.

3.6. Объект является приоритетным (да, нет) **нет.**

4. Управленческое решение (по обеспечению доступности объектов и услуг)

4.1. Работы по обеспечению доступности объекта и предоставляемых услуг*

Этапы и виды работ по обеспечению доступности объекта и услуг	Возможный результат доступности	Ожидаемый результат доступности							
		К	О-н	О-в	С-п	С-ч	Г-п	Г-ч	У
1 этап (неотложные мероприятия)									
1.1 Обеспечение доступа к месту предоставления услуги на объекте путем оказания работниками организаций помощи с согласованием с ООИ	ДУ-пп	+	+	+	+		+		
1.1.1 По варианту «А»	ДП					+		+	+
1.1.2 По варианту «Б»	ДЧ								
1.2 Организация предоставления услуг инвалидам по месту жительства (на дому)	ДУ-дом								
1.3 Организация предоставления услуг инвалидам в дистанционном формате	ДУ-дистант								
Срок завершения этапа, контроля его исполнения и актуализации информации на сайте организации и карте доступности – 2020- 2021 год.									
2 этап (отложенные мероприятия)									
2.1 Создание условий индивидуальной мобильности для самостоятельного передвижения инвалидов по объекту, в том числе к местам предоставления услуг (по варианту «А» / «Б») с согласованием с ООИ в т.ч. с приобретением технических средств адаптации (и информации) и проведением ремонтных работ	ДУ-им								
2.2 Обеспечение доступности объекта путём выполнения ремонтных работ и приобретения технических средств адаптации (и информации) с соблюдением требований нормативно-технических документов в проектировании и строительстве	ДУ-пп	+			+		+		

2.2.1 По варианту «А»	ДП		+	+		+		+	+
2.2.2 По варианту «Б»	ДЧ								
Срок завершения этапа, контроля его исполнения и актуализации информации на сайте организации и карте доступности <u>по мере поступления финансирования</u>									
3 этап (итоговые мероприятия)									
3.Создание условий для беспрепятственного доступа инвалидов к объекту и предоставляемым в нем услугам	ДУ-пп	+			+		+		
3.1 По варианту «А»	ДП		+	+		+		+	+
3.2 По варианту «Б»	ДЧ								
Срок завершения этапа, контроля его исполнения и актуализации информации на сайте организации и карте доступности <u>по мере поступления финансирования</u>									

*- подробно мероприятия представлены в «дорожной карте» от «28» января 2020 г. (прилагается)

4.2. Для принятия решения о выполнении работ на объекте требуется / не требуется:

- согласование работ с надзорными органами (в сфере проектирования и строительства, архитектуры, охраны памятников, другое) Согласование с КГИОП.

- техническая экспертиза

- разработка проектно-сметной документации

- согласование с вышестоящей организацией (с собственником объекта)

- заключение дополнительного соглашения с арендодателем)

- рассмотрение на _____

(наименование координирующего органа в сфере обеспечения доступной среды для инвалидов)

- иное _____

4.3. Работы, требующие обязательного согласования с полномочным представителем общественного объединения инвалидов (пункт 1 первого этапа и пункт 1 второго этапа):

Согласованы без замечаний

Дата «07» февраля 2020 г.

5. Особые отметки

Информация о доступности объекта и предоставляемых услуг размещена на:

- Сайте организации (адрес) www.teatrvo.ru

ПРИЛОЖЕНИЯ к Паспорту доступности объекта и услуг:

1. Результаты обследования на предмет доступности объекта и услуг от «28» января 2020 г.
2. План мероприятий по поэтапному повышению уровня доступности для инвалидов объекта и предоставляемых услуг («дорожная карта») от «28» января 2020 г.
3. Фотографии (структурно-функциональных зон и элементов объекта) на 6 стр.

Комиссия, проводившая обследование и составление Паспорта доступности

Председатель
(руководитель)

_____ *Подпись*

Члены комиссии:

_____ *Подпись*

_____ *Подпись*

_____ *Подпись*

Платонова Ю.Ю.

Потапов М.П.

Результаты обследования на предмет доступности объекта для инвалидов и других МГН

ЛОГБУК «Драматический театр на Васильевском»
Наименование объекта
199178, Санкт-Петербург, В.О., Средний проспект, д.48
Адрес

№ п/п	Структурно-функциональная зона и элементы	Значимые барьеры для инвалидов и МГН (физические, информационные, организационные)	Предложения по созданию условий доступности объекта (до реконструкции / капитального ремонта):		Состояние доступности		
			Неотложные мероприятия (1 этап) СП 59.13330.2012	Отложенные мероприятия (2 этап) СП 59.13330.2012	на момент обследования	после 1 этапа	после 2 этапа
1.	Территория, прилегающая к зданию - Путь (пути) движения на территории - Автостоянка.		1.1 Доступные для МГН элементы территории должны идентифицироваться символами доступности (5.5.1 СП 59.13330.2012) 1.2 Выделить место стоянки автотранспорта инвалидов на вертикальной поверхности (стене, столбе, стойке и т.п.) (п. 4.2.1 СП 59.13330.2012)		К - ДП О-н - ДП О-в - ДП С-п - ВНД С-ч - ДП Г-п - ДП Г-ч - ДП У - ДП	К - ДП О-н - ДП О-в - ДП С-п - ДУпп С-ч - ДП Г-п - ДП Г-ч - ДП У - ДП	К - ДП О-н - ДП О-в - ДП С-п - ДП С-ч - ДП Г-п - ДП Г-ч - ДП У - ДП
2.	Вход в здание (Главный вход) - Входная площадка (перед дверью) - Двери (входные) - Тамбур	2.1 Отсутствуют тактильные указатели, выполняющие предупреждающую функцию (С-п) 2.2 Порог на входе более 3 см (К)	2.1 Разместить рядом с входной дверью информацию об организации (наименование и т.д.) продублированную шрифтом Брайля. (п. 6.5.9 СП 59.13330.2016).	2.1 Тактильные средства, выполняющие предупредительную функцию следует размещать не менее чем за 0,8 м, от входа. (п. 4.1.10 СП 59.13330.2012) 2.2 При реконструкции и/или капитальном ремонте увеличить дверные проемы до ширины рабочего полотна в свету не менее 90 см., снизить высоту порогов входной двери (не более 1.4см). (п. 5.1.4 СП 59.13330.2012)	К - ДУпп О-н-ДУпп О-в - ДП С-п - ВНД С-ч -ДУпп Г-п - ДП Г-ч - ДП У - ДП	К - ДУпп О-н - ДП О-в - ДП С-п - ДУпп С-ч - ДУпп Г-п - ДП Г-ч - ДП У - ДП	К - ДП О-н - ДП О-в - ДП С-п - ДП С-ч - ДП Г-п - ДП Г-ч - ДП У - ДП
3.	Пути движения внутри здания - Коридор (вести-	3.1 Отсутствует своевременное получение визуальной, тактильной информации, в т.ч. с учетом потребно-	3.1 Доступные для МГН элементы здания должны идентифицироваться символами до-	3.1 Обозначить на схемах пути движения к зонам целевого назначения и санитарно-	К - ДУпп О-н-ДУпп О-в -ДУпп	К - ДУпп О-н- ДП О-в- ДП	К - ДУпп О-н-ДП О-в - ДП

	<p>бюль, зона ожидания, галерея, балкон)</p> <p>- Двери</p> <p>- Пути эвакуации (в т.ч. зоны безопасности)</p>	<p>стей инвалидов с нарушениями зрения (информационные указатели, рельефные (тактильные) полосы, малогабаритные аудиовизуальные информационно-справочные системы, и т. д.) (п. 5.5 СП 59.13330.2012). (С-п)</p>	<p>ступности (5.5.1 СП 59.13330.2012)</p> <p>3.2 Организовать сопровождение (К, О-в, О-н, С-п, С-ч), а также оказание помощи инвалидам с нарушениями слуха.</p> <p>3.3 Обеспечить своевременное получение визуальной, информации перед маршами внутренних лестниц. (выделить первую и последнюю ступени маршей лестниц)</p> <p>3.4 Вдоль обеих сторон всех лестниц, устанавливать поручни. Поручни следует располагать на высоте 0,9 м.. (5.2.15-16 СП 59.13330.2012)</p>	<p>гигиеническим помещениям, обеспечить своевременное получение визуальной, тактильной информации, в т.ч. с учетом потребностей инвалидов с нарушениями зрения. (5.5.2 СП 59.13330.2012)</p> <p>Целесообразно использовать контрастные сочетания цветов в применяемом оборудовании (дверь - стена, ручка; санитарный прибор - пол, стена; стена - выключатели и т.п.). (5.4.1 СП 59.13330.2012)</p> <p>3.2 Система средств информации зон и помещений и путей движения должна обеспечивать непрерывность информации, своевременное ориентирование и однозначное опознание объектов и мест посещения. (5.5.2-8 СП 59.13330.2012)</p> <p>3.3 При реконструкции и/или капитальном ремонте увеличить дверные проемы до ширины рабочего полотна в свету не менее 90 см., снизить высоту порогов входной двери (не более 1.4см). (п. 5.2.4 СП 59.13330.2012).</p>	<p>С-п- ДУпп</p> <p>С-ч- ДУпп</p> <p>Г-п - ДП</p> <p>Г-ч- ДП</p> <p>У- ДП</p>	<p>С-п -ДУпп</p> <p>С-ч- ДП</p> <p>Г-п- ДП</p> <p>Г-ч- ДП</p> <p>У- ДП</p>	<p>С-п - ДП</p> <p>С-ч- ДП</p> <p>Г-п - ДП</p> <p>Г-ч- ДП</p> <p>У- ДП</p>
4.	<p>Зоны целевого назначения здания</p> <p>- Зальная форма обслуживания</p>	<p>4.1 Отсутствует индукционная система для инвалидов с нарушениями слуха в зале, не организован сурдоперевод (Г-ч)</p>	<p>4.1 Организация периодического обучения (повышения квалификации) специалистов, по оказанию необходимой помощи МНГ (знание специфики различных групп инвалидности и влияние ее на способность передвижения внутри помещений, умение использовать специальную технику при оказании помощи МНГ)</p> <p>4.2 предусмотреть места для инвалидов в доступной для них зоне зала, обеспечивающей: полноценное восприятие демонстрационных, зрелищных,</p>	<p>4.1 Предусматривать не менее 5% кресел с вмонтированными системами индивидуального прослушивания, допускается применять в залах индукционный контур или другие индивидуальные беспроводные устройства (п. 7.1.11; 7.1.12 СП 59.13330.2012).</p>	<p>К - ДУпп</p> <p>О-н -ДП</p> <p>О-в - ДП</p> <p>С-п -ДУпп</p> <p>С-ч -ДУпп</p> <p>Г-п -ДУпп</p> <p>Г-ч ДУпп</p> <p>У - ДП</p>	<p>К - ДП</p> <p>О-н - ДП</p> <p>О-в - ДП</p> <p>С-п -ДУпп</p> <p>С-ч - ДП</p> <p>Г-п - ДУпп</p> <p>Г-ч- ДП</p> <p>У- ДП</p>	<p>К - ДП</p> <p>О-н- ДП</p> <p>О-в - ДП</p> <p>С-п - ДУпп</p> <p>С-ч- ДП</p> <p>Г-п - ДУпп</p> <p>Г-ч- ДП</p> <p>У- ДП</p>

			информационных, музыкальных программ (п. 7.6.3; 7.6.6 СП 59.13330.2012).				
5.	Санитарно-гигиенические помещения - Туалетная комната - Бытовая комната (гардеробная)	5.1 Отсутствует кнопка вызова персонала (Все) 5.2 Отсутствуют крючки для костылей и тростей (О-н, С-п) 5.3 Ширина дверного проема не соответствует нормативным требованиям (К)	5. При необходимости (просьбе) оказывать помощь (К, С-п) 5.2 Установить мнемосхему санузла (С-п). (п. 6.3.6 СП 59.13330.2016) 5.3 В санузле установить тревожную кнопку, крючки для костылей и тростей. (п. 6.3.6 СП 59.13330.2016)	5.1 Увеличить дверной проем (не менее 0,9м) (п. 5.3.3 СП 59.13330.2012).	К - ДУпп О-н-ДУпп О-в -ДУпп С-п -ДУпп С-ч - ДП Г-п - ДП Г-ч - ДП У - ДП	К - ДУпп О-н- ДП О-в- ДП С-п ДП С-ч - ДП Г-п - ДП Г-ч- ДП У- ДП	К - ДП О-н - ДП О-в - ДП С-п - ДП С-ч - ДП Г-п - ДП Г-ч - ДП У- ДП
6.	Система информации на объекте - комплексность - единообразие и непрерывность - оповещение о чрезвычайных ситуациях Сайт организации	6.1 Отсутствие дублирования информации тактильными средствами (С-п)	6.1 Организовать размещение комплексной системы информации на всех зонах объекта (см. п.1-5) 6.2 Разместить (обновлять по необходимости) на сайте (в разделе «Информация» или создать новый раздел) сведения об организации доступности посещения учреждения для инвалидов и других МГН 6.3 Доступные для МГН элементы здания и территории должны идентифицироваться символами доступности. Обеспечить соответствие СП 59.13330.2012 п. 5.5	6.1 Система средств информации зон и помещений, входных узлов и путей движения должна обеспечивать непрерывность информации, своевременное ориентирование и однозначное опознавание объектов и мест посещения. СП 59.13330.2012 п. 5.5.3 6.2 Установить световые оповещатели указывающие направления в случаях эвакуации людей (Г) (СП 59.13330.2012 п. 6.5.5). 6.3 При необходимости следует предусмотреть установку информационных терминалов/киосков, информационный табло типа «бегущая строка» и т. д. СП 59.13330.2016 п. 6.5.7	К - ДУпп О-н-ДУпп О-в -ДУпп С-п - ВНД С-ч -ДУпп Г-п -ДУпп Г-ч - ДП У - ДУпп	К - ДП О-н - ДП О-в - ДП С-п ДУпп С-ч - ДП Г-п-ДУпп Г-ч ДП У - ДП	К - ДП О-н - ДП О-в - ДП С-п -ДУпп С-ч - ДП Г-п -ДУпп Г-ч - ДП У - ДП
7.	Пути движения к объекту от остановки	7.1 Отсутствует тактильная информация (С-п)		7.1 Установить тактильные средства, выполняющие предупредительную функцию. (п. 4.1.10 СП 59.13330.2012) (мероприятия выполняются организацией, в чьей ведомости находится зона, элемент и/или по согласованию с ней).	К - ДП О-н - ДП О-в - ДП С-п - ВНД С-ч - ДП Г-п - ДП Г-ч - ДП У - ДП	К - ДП О-н - ДП О-в - ДП С-п - ВНД С-ч - ДП Г-п - ДП Г-ч - ДП У - ДП	К - ДП О-н - ДП О-в - ДП С-п - ДП С-ч - ДП Г-п - ДП Г-ч - ДП У - ДП

* - заполняется с учетом приложения 5 к Методике

Состояние доступности объекта для инвалидов и др. МГН	К	О-н	О-в	С-п	С-ч	Г-п	Г-ч	У
- на момент обследования	ДУпп	ДУпп	ДУпп	ВНД	ДУпп	ДУпп	ДУпп	ДУпп
- после неотложных мероприятий (1-го этапа работ)	ДУпп	ДУпп	ДУпп	ДУпп	ДП	ДУпп	ДП	ДП
- после отложенных мероприятий (2-го этапа работ)	ДУпп	ДП	ДП	ДУпп	ДП	ДУпп	ДП	ДП
- после капитального ремонта / реконструкции (3-го этапа работ)	ДУпп	ДП	ДП	ДУпп	ДП	ДУпп	ДП	ДП

УТВЕРЖДАЮ
Заместитель директора по АХЧ
ЛОГБУК «Драматический театр на Васильевском»
_____ К.Е. Геклимович
«28» января 2020 г.

**План мероприятий по поэтапному повышению уровня доступности
объекта для инвалидов («дорожная карта» объекта)**

ЛОГБУК «Драматический театр на Васильевском»
Наименование объекта
199178, Санкт-Петербург, В.О., Средний проспект, д.48
Адрес

№№ п/п	Наименование мероприятий <i>(в соответствии со ст. 15 федерального закона №181-ФЗ в редакции закона №419-ФЗ и отраслевых порядков доступности объектов и услуг)</i>	Категории МГН <i>(буквенное обозначение)</i>	Срок исполнения <i>(и этап работы*)</i>	Документ, которым предусмотрено исполнение мероприятия <i>(источник финансирования)</i>	Примечание <i>(дата контроля и результат)</i>
I. СОЗДАНИЕ УСЛОВИЙ ДЛЯ БЕСПРЕПЯТСТВЕННОГО ДОСТУПА ИНВАЛИДОВ К ОБЪЕКТУ и предоставляемым в нем услугам					
1	Разработка проектно-сметной документации (для строительства / реконструкции / капитального ремонта объекта) в соответствии с требованиями нормативно-технических документов в сфере обеспечения доступности (по варианту «А» / «Б»)	К,С	(2-3 этап)		
2	Осуществление строительства / реконструкции / капитального ремонта объекта (по варианту «А» / «Б»)	К,С	(2-3 этап)		
3**	Создание условий индивидуальной мобильности для самостоятельного передвижения инвалидов по объекту (по варианту «А» / «Б»)				

3.1	По территории объекта				
3.1.1	- выделить место стоянки автотранспорта инвалидов	Все категории	(1-2 этап)		
3.2	По входам в здание				
3.2.1	- информационные таблички - установка тактильных-визуальных предупредительных указателей	Все категории	(1-2 этап)		
3.2.2	-увеличение дверных проемов, снижение порогов.	Все категории	(2-3 этап)		
3.3	По путям движения в здании				
3.3.1	- увеличить ширину дверных проемов (рабочего полотна в свету) до нормативных значений (0,9м), снизить высоту порогов (не более 1.4см.) (в зоне обслуживания МГН)	К, С	(2-3 этап)		
3.3.2	- обозначить пути движения к зонам целевого назначения и санитарно-гигиеническим помещениям, обеспечить своевременное получение визуальной, тактильной информации - установить информационные обозначения помещений со стороны дверной ручки с дублированием рельефными знакам	С, Г, К	(1-2 этап)		
3.3.3	- установить недостающие поручни вдоль маршей лестниц -установка тактильных-визуальных предупредительных указателей	С, О	(1-2 этап)		
3.4	По зоне оказания услуг				
3.4.1	- приобрести индукционные (звукоусиливающие) системы адаптации для инвалидов с нарушениями слуха (при необходимости) - предусмотреть места для инвалидов в доступной для них зоне зала	Г, С,К	(1 этап)		
3.5	По санитарно-гигиеническим помещениям				
3.5.1	- установка поручней, крючков для костылей и тростей, кнопки вызова, мнемосхемы.	О, С	(1 этап)		
3.5.2	- увеличить дверной проем (не менее 0,9м)	К	(2-3 этап)		

3.6	По системе информации - Обеспечение информации на объекте с учетом нарушений функций и ограничений жизнедеятельности инвалидов	Все категории	(1-2 этап)		
3.6.1	Надлежащее размещение оборудования и носителей информации (информационного стенда, информационных знаков, таблиц, схем, вывесок) с соблюдением формата (размер, контрастность), единства и непрерывности информации на всем объекте	Все категории	(1-2 этап)		
3.6.2	Дублирование необходимой звуковой и зрительной информации, а также надписей, знаков и иной текстовой и графической информации знаками, выполненными рельефно-точечным шрифтом Брайля, а также объемными изображениями	С, Г	(1-2 этап)		
3.7	По путям движения к объекту				
	Организация предоставления информации гражданам о наличии адаптированного транспорта к объекту	Все категории	(1 этап)		
	Организационные мероприятия по решению вопроса доступности пути к объекту от ближайшей остановки пассажирского транспорта	Все категории	(1 этап)		

II. ОБЕСПЕЧЕНИЕ ДОСТУПНОСТИ ОБЪЕКТА ОРГАНИЗАЦИЕЙ

1**	Обеспечение доступа к месту взаимодействия на объекте путем оказания работниками организаций помощи инвалидам в преодолении барьеров, мешающих на объекте, в том числе с сопровождением инвалидов, имеющих стойкие расстройства функции зрения и самостоятельного передвижения	Все категории	(1 этап)		
1.1	Разработка и утверждение организационно-распорядительных и иных локальных документов учреждения о порядке оказания помощи инвалидам и другим маломобильным гражданам	Все категории	(1 этап)		
1.2	Закрепление в должностных инструкциях персонала конкретных задач и функций по оказанию помощи инвалидам и другим маломобильным гражданам (и сопровождению)	Все категории	(1 этап)		
1.3	Систематическое обучение (инструктаж) персонала по вопросам оказания помощи на объекте инвалидам и другим маломобильным гражданам (план инструктажа, журнал учета)	Все категории	(1 этап)		
1.4	Обеспечение доступной информации для граждан (инвалидов) о	Все категории	(1 этап)		

	порядке организации доступности объекта, а также порядка оказания (получения) помощи на объекте (на сайте, на информационном стенде, в индивидуальных памятках)				
1.5	Предоставление (при необходимости) инвалидам по слуху допуска на объект сурдопереводчика, тифлосурдопереводчика	Г, С	(1 этап)		
2	Создание (развитие) сайта организации, адаптированного с учетом особенностей восприятия, с отражением на нем информации о состоянии доступности объекта	Все категории	(1 этап)		

* - мероприятия 1 этапа (неотложные), 2 этапа (отложенные), 3 этапа (итоговые – капитальный ремонт / реконструкция / строительство нового здания)

** - мероприятия, указанные в п. 3 раздела I (при наличии отклонений от действующих, обязательных к исполнению, требований нормативно-технических документов) и в п. 1 раздела II, подлежат обязательному согласованию с полномочными представителями общественных объединений инвалидов.

СОГЛАСОВАНО

Председатель Региональной общественной организации инвалидов «Центр экспертизы и консультирования – «Доступная среда».

(Платонова Юлия Юрьевна)

Согласовано без замечаний / с замечаниями (ненужное зачеркнуть)

Замечания и предложения со стороны представителя ООИ*:**

*** - может быть приложено в виде Акта согласования или Акта разногласий

Дата согласования «07» февраля 2020 г.

ЛОГБУК «Драматический театр на Васильевском»

199178, Санкт-Петербург, В.О., Средний пр., д. 48



Фото №1 – Подходы к объекту.



Фото №2 – Главный вход



Фото №3 – Кнопка вызова персонала, для оказания необходимой помощи.



Фото №4 – Внешняя входная дверь.



Фото №5 – Перекатной пандус (для преодоления порогов)



Фото №6 – Касса



Фото №7 – Зона ожидания (отдыха)



Фото №8 – Информационное окно.

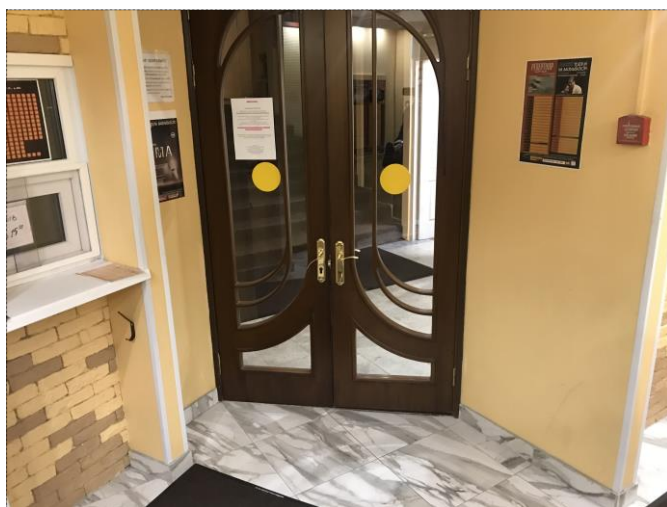


Фото №9 – Внутренняя входная дверь.



Фото №10 – Пути движения внутри здания (лестницы)

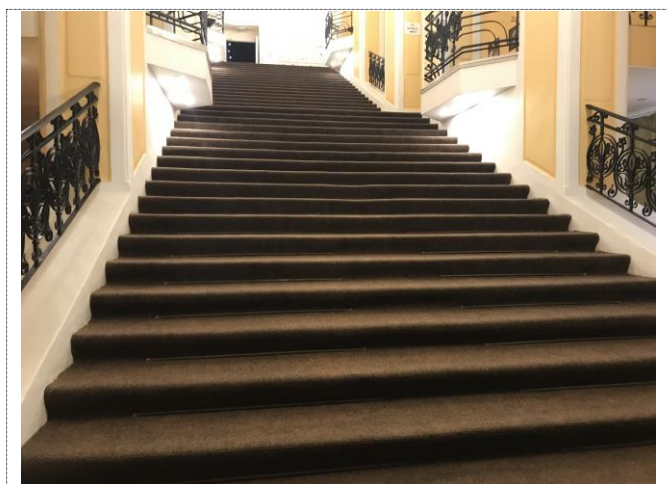


Фото №11 – Пути движения внутри здания (лестницы)



Фото №12 – Мобильный подъемник.

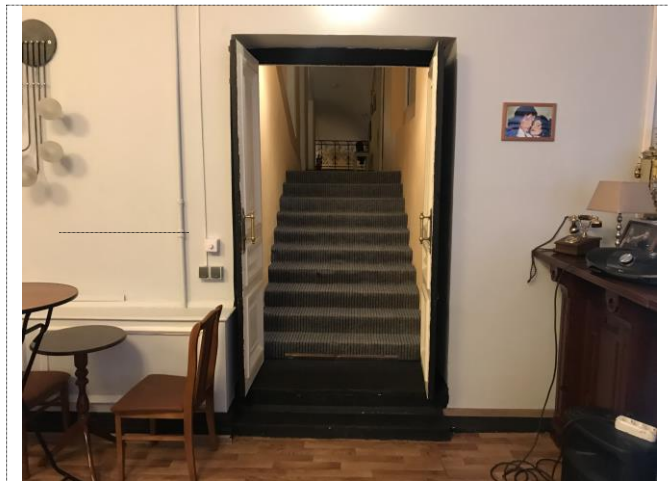


Фото №13 – Пути движения внутри здания (лестницы)

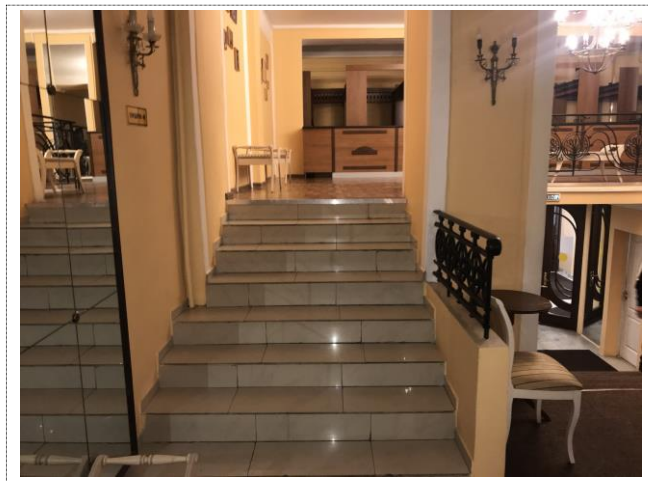


Фото №14 – Пути движения внутри здания (лестницы).



Фото №15 – Пути движения внутри здания. Зона отдыха.



Фото №16 – Гардероб



Фото №17 – Пути движения внутри здания. Зона отдыха.



Фото №18 - Пути движения внутри здания. Зона отдыха.



Фото №19 – Пути движения внутри здания (двери, лестницы)

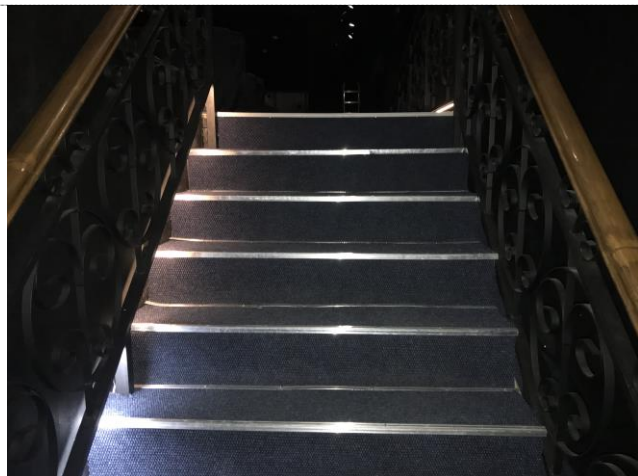


Фото №20 - Пути движения внутри здания (лестницы)

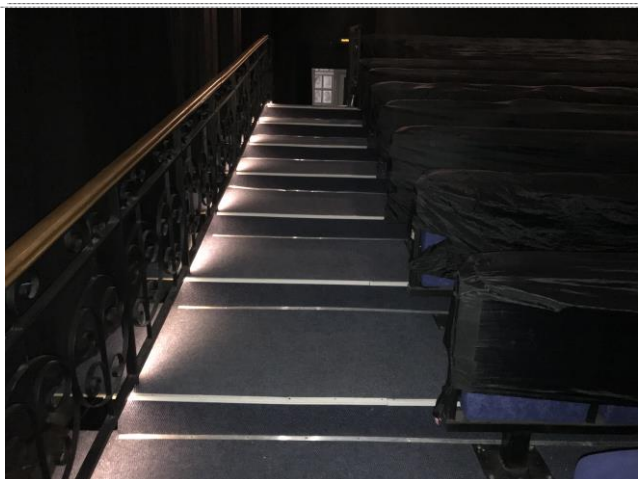


Фото №21– Зона целевого назначения (посещения). Зрительный зал.



Фото №22 – Зона целевого назначения (посещения). Зрительный зал.



Фото №23 – Зона целевого назначения (посещения). Сцена.



Фото №24 – Зона целевого назначения (посещения). Буфет.



Фото №25 – Зона целевого назначения (посещения). Буфет.



Фото №26 – Пути движения внутри здания



Фото №27 – Санитарно-гигиенические помещения



Фото №28 - Санитарно-гигиенические помещения

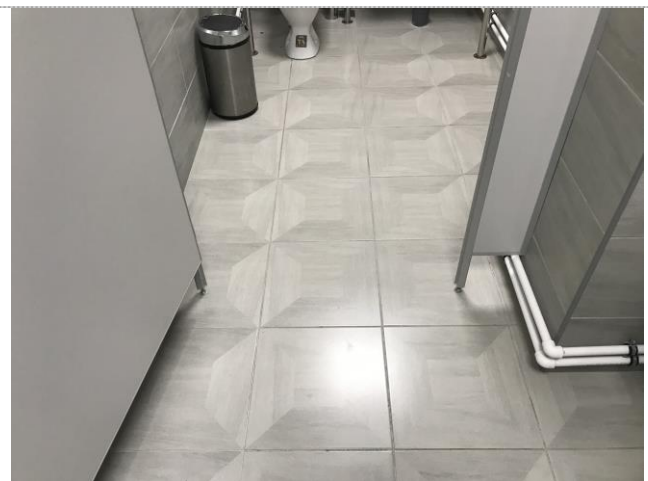


Фото №29 – Санитарно-гигиенические помещения



Фото №30 – Санитарно-гигиенические помещения



Фото №31 – Система информации



Фото №32 – Система информации



Фото №33 – Система информации



Фото №34 – Система информации